

# EUROPCAR GÉPJÁRMŰVEK SÉRÜLÉSEINEK ÉS TARTOZÉK HIÁNYAINAK KÁRRENDEZÉSI ALAPELVEI



**Érvényes: 2017. április 01-től**

A kézikönyvben lefektetett kárrendezési szabályozás célja egy olyan rendszer kialakítása volt, amely a gépkocsik életkorának, futásteljesítményének megfelelő aktuális javítási technológiák figyelembe vételével egyértelmű, az ügyfelek számára elfogadható útmutatást ad.

## **TARTALOM**

<b>1. KÁRESEMÉNYEK, HIÁNYOK</b>	<b>3</b>
1.1. BIZOSÍTÁSI KÁRESEMÉNYEK	3
1.1.1. Felelősségi károk	3
1.1.2. Casco károk	3
1.1.3. Kiegészítő biztosítások	5
1.1.4. Biztosítás megváltás nélküli káresemény elszámolása	5
1.1.5. Biztosítási események leggyakoribb fajtái	5
1.1.6. Csereautó biztosításának feltételei	7
<b>2. NEM BIZOSÍTÁSI KÁRESEMÉNYEK LEGGYAKORIBB FAJTÁI</b>	<b>9</b>
<b>MELLÉKLETEK</b>	<b>11</b>
1. sz. Melléklet: Biztosítások fajtái	12
2. sz. Melléklet: Káresemény tájékoztató	14
3. sz. Melléklet: Kárrendezéshez szükséges dokumentumok bekérése	16
4. sz. Melléklet: Káresemény összefoglaló táblázat	18
<b>FOTÓK</b>	<b>19-36</b>

## 1. KÁRESEMÉNYEK, HIÁNYOK

### 1. 1. Biztosítási káresemények

#### 1. 1. 1. Felelősségi károk

A károkozó ellenfél **elismeri felelősségét** a kitöltött baleseti bejelentőn.

**Önrész nem kerül felszámolásra.**

Kárrendezéshez kötelezően **szükséges dokumentumok** (2. sz. melléklet):

- Ellenfél által károkozás elismerésével **aláírt**, teljesen **kitöltött baleseti bejelentő** (kék-sárga) eredeti példánya,
- **Jogosítvány fénymásolat**,
- Helyesen kitöltött **eredeti (a károkozó felelősségbiztosítójának megfelelő) kárbejelentő** a káresemény pontos adataival és a gépjárművezető aláírásával igazolva.

#### 1. 1. 2. Casco károk

Bizonytalan felelősség tisztázásakor a kárrendezés **előzetes casco** címén történik, mely a kárrendezés végéig biztosítási önrésszel váltható meg (pl. nem egyértelmű felelősségvállalás a baleseti bejelentőn vagy külföldi rendszámú gépjárművel történt baleset).

A Bérelő illetve a gépjármű használója a bérleti időszak alatt a gépkocsiban keletkezett kár a mindenkor esedékes önrészét köteles viselni (az a) pontba nem tartozó esetekben), kivéve ha a másik fél elismerte felelősségét a baleset okozásáért.

Nagy értékű kár (bruttó 1.200.000 Ft felett) esetén az önrész mértéke 10%. A kár kiszámítása Audatex kalkulációval történik vagy a Bérbeadó által megbízott partnerszerviz által a javításról kibocsátott számla alapján. Bérelő elfogadja a partnerszerviz

által a javításra adott árajánlatot. Az önrész mértéke a felére csökkenthető a mindenkori napi biztosítási díj (ld. Super CDR) megfizetésével egyidejűleg, illetve az önrész megváltható a mindenkori napi biztosítási díj (ld. Super CDR Plus) biztosítás ellenében.

A biztosítás nem tartalmazza a szélvédő, a gumiabroncs, és a belső tér kárait, amelyek esetén az önrész mértéke a kár teljes mértéke.

Szélvédő és egyéb oldalüveg kár esetében 35.000 Ft kerül számlázásra.

Kulcs elvesztése esetén a zárgarnitúra csere 50%-át kell felszámolni a bérlőnek

Eltérő összegű önrész a megrendelővel történt megállapodás szerint lehetséges, lásd a bérleti szerződés biztosítási önrészre vonatkozó pontját.

Kárrendezéshez kötelezően **szükséges dokumentumok** (2. sz. melléklet):

- **Jogosítvány fénymásolat**,
- Helyesen kitöltött **eredeti kárbejelentő** a vezető, bérlő aláírásával,
- **Rendőrségi baleseti jegyzőkönyv** a helyszíneléséről vagy feljelentésről szóló igazolás.

Másik gépjárművel való ütközés esetén baleseti bejelentő (kék-sárga) másolat vagy rendőrségi baleseti jegyzőkönyv a helyszíneléséről vagy feljelentésről szóló igazolás szükséges.

### 1. 1. 3. Kiegészítő biztosítások

**SCDR** – önrész felező biztosítás: az önrész a felére csökken (táblázat), töréskárra és üvegcárra nyújt fedezetet, totálkár és lopás esetén az önrész az újkori érték 10%-a.

Díja: 2.000 Ft+áfa/nap, maximum 20.000 Ft+áfa/hónap.

**SCDRP** – önrész csökkentő szuper biztosítás: nincs önrész (0 Ft), töréskárra, totálkára, üvegcárra, gumikárra nyújt fedezetet, lopás esetén az önrész az újkori érték 10%-a.

Díja: 4.000 Ft+áfa/nap, maximum 40.000 Ft+áfa/hónap.

**STHW** – önrész felező gépjárműlopás elleni biztosítás.(táblázat)

Díja: 5.000 Ft+áfa/nap, maximum 50.000 Ft+áfa/hónap.

### 1. 1. 4. Biztosítás megváltás nélküli káresemény elszámolása

A bérlő **viSSZAUTASÍTHATJA** a biztosítás megváltását, amennyiben hitelkártyája fedezi a biztosítást gépjármű bérlés esetére.

Ilyen esetben a kár mértéke teljes egészében az ügyfél kártyájára továbbhárításra kerül, a kárrendezéshez szükséges dokumentumokat biztosítjuk, a **kárrendezést az ügyfélnek kell a hitelkártya társasággal rendezni. Erről minden esetben tájékoztatnunk kell a bérlőt kiadáskor, aki aláírásával igazolja a feltételek elfogadását.**

### 1. 1. 5. Biztosítási események leggyakoribb fajtái

- töréskárok
- elem húzások
- tehergépjármű raktérkárok
- elemi károk (vihár, jégkár)
- kavicsfelverődés
- ajtórányítás
- rongálás-részlopás károk (zárrongálás, rádiólopás, autó oldala meghúzva ismeretlen elkövető által)
- gumi, felni, futómű sérülés
- küszöb és alja sérülés
- bőrönd karc

- sikkasztás: sikkasztásnak minősül minden olyan esemény, amikor a bérlő nem tudja visszaszolgáltatni a gépjármű indítókulcsát, vagy nem jelentkezik a bérlet lejártá után 24 órán belül, és megkeresésünkre sem reagál. A sikkasztással okozott anyagi kárt a CDR nem fedezi, mivel nincs rá casco biztosítás. Ilyen esetekben a vissza nem szolgáltatott jármű teljes értékéig felel a bérlő. Az óvadék (letét) kártérítésként elszámolásra kerül. Az óvadék és a gépjármű nyilvántartási értéke közötti összegre a bérbeadó igényt tart, melynek behajtására akár jogi úton érvényt is szerez.

**Fontos: Amennyiben a visszavétel során észlelt sérülés olyan elemen található, ami már kiadáskor is sérült volt, és az újonnan keletkezett sérülés jellege, illetve mértéke nem nagyobb, mint a kiadáskori, nem kell újabb kártérítési összeget felszámolni!**

### 1. 1. 6. Csereautó biztosításának feltétele

A csereautó **biztosításának feltétele**, hogy a leadandó sérült autó kárrendezéséhez szükséges dokumentumok (pontosan és hiánytalanul kitöltött baleseti bejelentő és kárbejelentő, jogosítvány fénymásolat, rendőrségi jegyzőkönyv) rendelkezésre álljanak, és a **károkozó írásban elismerje felelősségét**. Amennyiben ezen feltételeknek bérlő nem tesz eleget, úgy a felmerülő csereautó bérleti díja a javítás megkezdéséig bérlőt terheli.

### **2. Nem biztosítási káresemények leggyakoribb fajtái**

Minden olyan sérülés, melynek **javítási összege nem éri el** a 120.000 Ft-t pl. dísztárcsa pótlás, minimális, apró elemsérülések (polírozható karcok, apró kavicsfelverődés, ajtórányítás, ajtóél sérülés).

Minden olyan **biztosítási káresemény**, amely nem tesz eleget a kárbejelentés biztosító általi befogadásának (pl. jogosítványmásolat, eredeti kárbejelentő, baleseti bejelentő, rendőrségi feljelentés hiánya, hiányosan, pontatlanul kitöltött, sérüléssel nem azonosítható dokumentumok.). Továbbá a biztosító elutasítja a kártérítést, ha pl. ittas vezetésről, kábítószer befolyásoltság alatti jármű használatról, bizonyítható biztosítási visszaélésről van szó.

Minden olyan sérülés, amely **nem biztosítási káresemény**, nem rendezhető casco biztosításra. (forgalmi engedély pótlása, kárpittisztítás, defektjavítás, gondatlanságból eredő motorkárosodás).

Rendezésük feltétele: javítási számla értéke **továbbszámlázása kártérítés címén** bérlő felé, vagy a Carproban (bérbeadási szoftver) beállított összegek alapján kerülnek kiszámlázásra bérlőnek. A biztosító által be nem fogadott események javítási értéke teljes mértékben a bérlőt terheli.

**Nem biztosítási események** lehetnek:

- polírozható karcok
- apró kavicsfelverődés
- enyhe ajtórányítás

- ajtó él leverődés
- sérült gumi
- koszos kárpit
- törött, karcos, hiányzó dísztárcsa
- erősen szennyezett gépjármű
- törött tükörház, tükörindex, törött hátsólámpa
- belső kárpit és egyéb károk
- alkatrész kicserélve pl.: akkumulátor, gumiabroncsok
- hiányok pl. forgalmi engedély és zöldkártya pótlása, kötelező tartozék, szivargyújtó, navigációs rendszer, antenna, hólánc, gyerekülés stb.
- motorolajlámpa felvillanása, motorolaj elfolyása, ezek figyelmen kívül hagyása, és a gépjármű további használata során bekövetkezett motorkárosodás

## MELLÉKLETEK

## 1. sz. melléklet: Biztosítások fajtái

ACRISZ KÓDOK		MÁRKA	MODEL	CDW		SCDW		SPCDW		THW		STHW		BIZTOSÍTÁS NÉLKÜLI TELJES ÖNRÉSZ
				NAPIDÍJ	ÖNRÉSZ	NAPIDÍJ	ÖNRÉSZ	NAPIDÍJ	ÖNRÉSZ	NAPIDÍJ	ÖNRÉSZ	NAPIDÍJ	ÖNRÉSZ	
MMXR	O	VW	UP 1.0	1 000 HUF	120 000 HUF	2 000 HUF	60 000 HUF	4 000 HUF	0	1 000 HUF	400 000 HUF	5 000 HUF	200 000 HUF	2 600 000 HUF
EDMR	A	VW	POLO 1.2	1 000 HUF	120 000 HUF	2 000 HUF	60 000 HUF	4 000 HUF	0	1 000 HUF	400 000 HUF	5 000 HUF	200 000 HUF	3 300 000 HUF
EDMR	A	SKODA	FABIA 1.2	1 000 HUF	120 000 HUF	2 000 HUF	60 000 HUF	4 000 HUF	0	1 000 HUF	400 000 HUF	5 000 HUF	200 000 HUF	3 400 000 HUF
EDMR	A	SEAT	IBIZA 1.4	1 000 HUF	120 000 HUF	2 000 HUF	60 000 HUF	4 000 HUF	0	1 000 HUF	400 000 HUF	5 000 HUF	200 000 HUF	3 000 000 HUF
CDMR	B	VW	GOLF 1.4	1 000 HUF	120 000 HUF	2 000 HUF	60 000 HUF	4 000 HUF	0	1 000 HUF	400 000 HUF	5 000 HUF	200 000 HUF	4 900 000 HUF
CDMR	B	SKODA	RAPID 1.2	1 000 HUF	120 000 HUF	2 000 HUF	60 000 HUF	4 000 HUF	0	1 000 HUF	400 000 HUF	5 000 HUF	200 000 HUF	3 900 000 HUF
CDMR	B	OPEL	ASTRA 1.4	1 000 HUF	120 000 HUF	2 000 HUF	60 000 HUF	4 000 HUF	0	1 000 HUF	400 000 HUF	5 000 HUF	200 000 HUF	3 700 000 HUF
CDMR	B	SEAT	LEON 1.2	1 000 HUF	120 000 HUF	2 000 HUF	60 000 HUF	4 000 HUF	0	1 000 HUF	400 000 HUF	5 000 HUF	200 000 HUF	4 250 000 HUF
CDMR	B	HYUNDAI	I30 1.4	1 000 HUF	120 000 HUF	2 000 HUF	60 000 HUF	4 000 HUF	0	1 000 HUF	400 000 HUF	5 000 HUF	200 000 HUF	4 250 000 HUF
ICMR	C	SKODA	OCTAVIA 1.4	1 000 HUF	120 000 HUF	2 000 HUF	60 000 HUF	4 000 HUF	0	1 000 HUF	400 000 HUF	5 000 HUF	200 000 HUF	4 900 000 HUF
ICMR	C	VW	JETTA 1.4	1 000 HUF	120 000 HUF	2 000 HUF	60 000 HUF	4 000 HUF	0	1 000 HUF	400 000 HUF	5 000 HUF	200 000 HUF	4 750 000 HUF
IDMR	D	SKODA	OCTAVIA 1.6 CRTDI	1 000 HUF	160 000 HUF	2 000 HUF	80 000 HUF	4 000 HUF	0	1 000 HUF	700 000 HUF	5 000 HUF	350 000 HUF	5 500 000 HUF
IDMR	D	VW	JETTA 1.6 CRTDI	1 000 HUF	160 000 HUF	2 000 HUF	80 000 HUF	4 000 HUF	0	1 000 HUF	700 000 HUF	5 000 HUF	350 000 HUF	4 900 000 HUF
IDAR	E	SKODA	OCTAVIA DSG 1.4	1 000 HUF	160 000 HUF	2 000 HUF	80 000 HUF	4 000 HUF	0	1 000 HUF	700 000 HUF	5 000 HUF	350 000 HUF	5 450 000 HUF
FDAR	F	AUDI	A4 2.0 TDI	1 000 HUF	160 000 HUF	2 000 HUF	80 000 HUF	4 000 HUF	0	1 000 HUF	700 000 HUF	5 000 HUF	350 000 HUF	8 050 000 HUF
FDAR	F	SKODA	SUPERB 2.0 TDI	1 000 HUF	160 000 HUF	2 000 HUF	80 000 HUF	4 000 HUF	0	1 000 HUF	700 000 HUF	5 000 HUF	350 000 HUF	7 050 000 HUF
FDAR	F	VW	PASSAT 2.0 TDI	1 000 HUF	160 000 HUF	2 000 HUF	80 000 HUF	4 000 HUF	0	1 000 HUF	700 000 HUF	5 000 HUF	350 000 HUF	7 900 000 HUF
PBAR	H	AUDI	A6 3.0 quattro	1 000 HUF	200 000 HUF	2 000 HUF	100 000 HUF	4 000 HUF	0	1 000 HUF	1 600 000 HUF	5 000 HUF	800 000 HUF	13 000 000 HUF



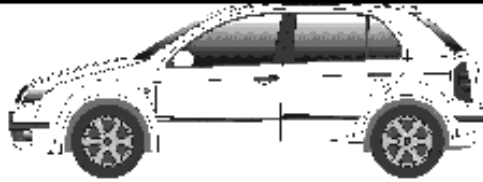
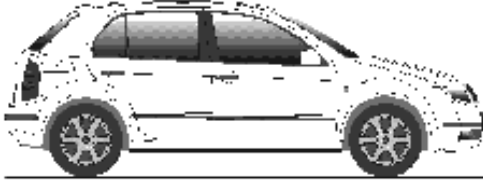
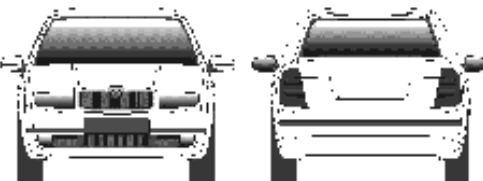
2. sz. melléklet: Káresemény tájékoztató személy- és haszongépjármű



**KÁRESEMÉNY TÁJÉKOZTATÓ**

<b>Címzett:</b> To:		<b>Cég neve:</b> Company:	
<b>Küldő:</b> From:		<b>Dátum:</b> Date:	
<b>Téves vagy hibás küldés esetén, kérjük hívja:</b> In case of transmission problems, please contact:		<b>Tel: (36) 1 421 8333</b>	

Tisztelt Ügyfelünk!

<p>Az Ön által ..... számú szerződés alapján bérelt ..... frsz-ú ..... típusú gépjárművön visszavételkor/vagy a gépjármű tisztítása után, a mellékelt ábrán jelzett sérüléseket és/vagy hiányokat találtuk. A km-óra jelenlegi állása: .....</p> <p>Az „Általános bérleti feltételek” 5.,6. pontjai értelmében a bérelő kártérítési kötelezettsége fennáll a gépjármű mindazon károsodásáért, mely a bérlet időtartama alatt keletkezett, még abban az esetben is, ha az nem biztosítási esemény. Kérjük, hogy a káresemény Ogymintázéséhez szükséges gépjármű kárbejelentési adatlapot 3 napon belül kitöltve és aláírva irodánkba eljuttatni szíveskedjen, abban az esetben, ha a gépkocsi leadásakor ez nem történt meg, függetlenül attól hogy a sérülés keletkezése akár önhibás, akár igazolhatóan nem önhibás baleset. Figyelem! Több kár esetén káreseményenként külön kárbejelentési adatlapok kitöltései szükségesek.</p> <p>A gépjárműben keletkezett kárért EUrent Kft. a fenti szerződésre ..... Ft, azaz ..... Ft biztosítási önrészt/kártérítést számol fel.</p>	   <p>Sérülés/ hiány leírása: .....</p> <p>.....</p> <p>.....</p> <p>.....</p> <p>.....</p> <p>.....</p> <p>.....</p> <p>.....</p> <p>.....</p>
---	--

Amennyiben a káreseménnyel kapcsolatban észrevétele van, úgy kérjük 48 órán belül jelezze felénk.

Üdvözlettel,

<Név>

### 3. sz. melléklet: Kárrendezéshez szükséges dokumentumok bekérése

**FAX****Címzett:**

To:

**Cég neve:**

Company:

**Fax szám:**

Fax:

**Dátum:**

Date:

**Küldő:**

From:

**E-mail:**

E-mail:

**Tárgy:**

Subject:

**Oldalak száma:**

Number of pages:

**Téves vagy hibás küldés esetén, kérjük hívja:**

In case of transmission problems, please contact:

**Tel: (36) 1 421 8333**

Tisztelt Ügyfelünk!

Kérjük, hogy a ..... forgalmi rendszámú ..... típusú gépjármű  
20....(év) .....(hónap) .....napján történt káreseményéhez kapcsolódó alábbi  
nyomtatványokat kitöltve, 20....(év) .....(hónap) .....(nap) .....óráig  
részünkre elküldeni szíveskedjen.

baleseti bejelentő

kárbejelentő, biztosító neve: .....

rendőrségi jegyzőkönyv

jogosítvány fénymásolata

Kérjük, hogy a nyomtatványok mielőbbi beküldésével segítse munkánkat. Azok hiányában,  
tekintettel arra, hogy a kár biztosítói ügyintézését nem tudjuk elindítani, a fenti időpontot  
követően a nyomtatványok beérkezéséig ..... Ft+áfa/nap bérleti díjat vagyunk  
kénytelenek felszámolni. Amennyiben kérdése lenne, kérjük, keressen bennünket az alábbi  
elérhetőségeken. Együttműködését előre is köszönjük.

Üdvözlettel,

&lt;Név&gt;

&lt;Beosztás&gt;

&lt;Cím&gt;

Tel:

Fax:

E-mail:

#### 4. sz. melléklet: Káresemények összefoglaló táblázat

##### KÁRESEMÉNYEK TÍPUSAI / A KÁRRENDEZÉSHEZ SZÜKSÉGES DOKUMENTUMOK, TEENDŐK

	Kitöltött (kék-sárga) baleseti bejelentő	Vezető által kitöltött és aláírt kárbjelentő	Vezető jogosítvány másolata	Rendőrségi igazolás	Eredeti rendőrségi feljelentés	Lopás kárbejelentő (bérlő által kitöltött és aláírt)
Ütközés másik gk.-val (GFB károknál is)	X	X	X			
Ütközés külföldi frsz.-ú gk.-val	X	X	X	X		
Ütközés nélküli kár (pl. árokba csúszás)		X	X			
Teljes gk. lopáskár vagy részlopáskár					X	X
Elemi kár vagy rongálási kár		X			X	
Ablaküvegkár		X	X			
Ütközés háziállattal, ill. vaddal		X	X			

## FOTÓK

## TÖRÉSKÁROK

Felszámolható összeg, önrész lásd 1.sz. Melléklet → Biztosítások fajtái



## ELEM HÚZÁSOK

Felszámolható összeg, önrész lásd 1.sz. Melléklet → Biztosítások fajtái



## ÁRUSZÁLLÍTÓ RAKTÉR KÁROK

Felszámolható összeg, önresz lásd 1.sz. Melléklet → Biztosítások fajtái



## ELEMI KÁROK (PL. JÉGKÁR)

Felszámolható összeg, önrész lásd 1.sz. Melléklet → Biztosítások fajtái



## TÖRÖTT TÜKÖRHÁZ, TÜKÖRINDEX, LÁMPÁK, KÖDLÁMPÁK /

Felszámolható összeg, önrész lásd 1.sz. Melléklet → Biztosítások fajtái



Jellemzően nehezen észrevehető sérülések, alapos szemrevételezést igényel.



## KAVICSFELVERŐDÉS

Felszámolható összeg, önrész lásd 1.sz. Melléklet → Biztosítások fajtái



A felpattanó kavics stb. megsérti a gépháztetőt és az első szélvédőt.

## AJTÓRÁNYÍTÁS



Amennyiben a horpadás következtében a fényezés nem sérült 15.000,-Ft, a fényezés sérülése esetén pedig 30.000,-Ft számolandó fel.

## RONGÁLÁS-RÉSZLOPÁS KÁROK

Felszámolható összeg, önrész lásd 1.sz. Melléklet → Biztosítások fajtái



## GUMI, FELNI, FUTÓMŰ SÉRÜLÉS



Amennyiben a javítási összeg nem éri el az önrész mértékét, csak a tényleges javítási összeg kerül felszámlításra.

## TÖRÖTT, KARCOS, HIÁNYZÓ DÍSZTÁRCSA /



A dísztárcsa beszerzési értéke kerül felszámolásra.

## SÉRÜLT GUMIABRONCS

Felszámolható összeg, önrész lásd 1.sz. Melléklet → Biztosítások fajtái



Sérült gumiabroncs, padkára felállásnál, vészfékezésnél, szálszakadás, defektes kerékkel való továbbhaladás.

## ÜVEGKÁR / WINDOW DAMAGE



Biztosítás típusa	Önrész mértéke	Insurance type	Non-waivable excess
Biztosítás nélkül	Teljes kár térítendő	With no insurance	Whole damage amount
Biztosítással	35000.- Ft	With regular insurance	35.000.- HUF
SCDR	Nincs önrész	Super CDR	No excess
SCDRP	Nincs önrész	Super CDR Plus	No excess
Felelősségi kérelszámlálás	Nincs önrész	Third party	No excess

## KARCOK, POLÍR KARCOK



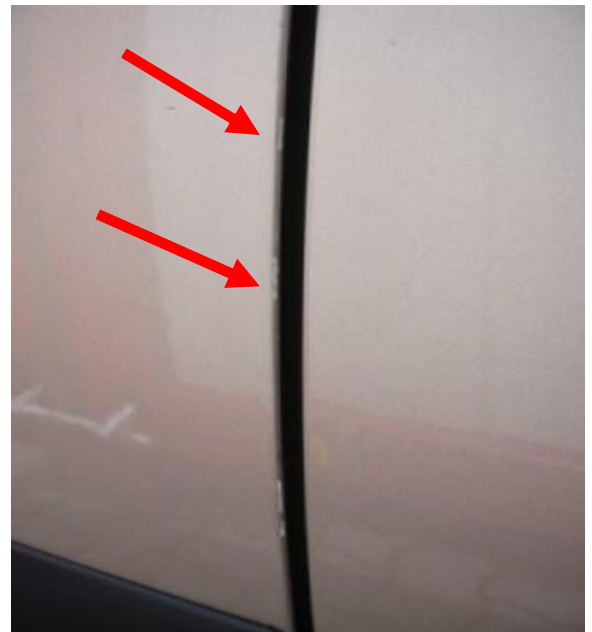
Enyhe karcolások a gépjármű fényezésén, melyek polírozással eltávolíthatók. Megkülönböztetése a húzásos sérülésektől, hogy „nem akad bele a körmünk”.

- |   |   |
|---|---|
| <b>1. Polír esetén: 5.000,-Ft/elem / .</b>  | <b>In case of polishing: HUF 5,000.-/component,</b>   |
| <b>2. Amennyiben a karc hossza 2cm alatt van, és nincs horpadás: 10.000,-Ft/elem</b>      | <b>Insofar as the length of the scratch is under 2cms and there is no dent: HUF 10,000.-</b>      |
| <b>/component</b>   |   |
| <b>3. Amennyiben a karc hossza 2-8 cm között van, és nincs horpadás: 30.000,-Ft /elem</b> | <b>Insofar as the length of the scratch is between 2-8 cms and there is no dent: HUF 30,000.-</b> |
| <b>/component</b>   |   |
| <b>4. Amennyiben a karc hossza nagyobb, mint 8 cm: 60.000,-Ft/elem</b>                    | <b>In case the length of the scratch is over 8 cms: HUF 60,000.-/component</b>                    |

**APRÓ KAVICSFELVERŐDÉS /**



**AJTÓ ÉL LEVERŐDÉS /**



Az enyhe kavicsfelverődés, apró fénysérülés és az ajtó él leverődés helyreállítható ecsetjavítással.

Biztosítás típusa	Önrész mértéke	Insurance type	Non-waivable excess
Biztosítás nélkül	Teljes kár térítendő	With no insurance	Whole damage amount
Biztosítással	15-30.000,-Ft*	With regular insurance	15-30.000,-HUF*
SCDR	fél önrész	Super CDR	half excess
SCDRP	Nincs önrész	Super CDR Plus	No excess

**\* Amennyiben 1 elemen maximum 2db kavicsfelverődés van a felszámolandó önrész: 30.000,-Ft**

**If there are maximum 2 gravel damages on 1 component, the applicable deductible is: HUF 30,000.-**

**Ajtóél festék leverődés esetén a felszámolandó önrész: 15.000,-Ft**

**In case of damage to the paint of the door edge, applicable deductible is: HUF 15,000.-**

\*\* lásd 1.sz. melléklet/ see Annex no.1.

## KÜSZÖB ÉS ALJA SÉRÜLÉS

Felszámolható összeg, önrész lásd 1.sz. Melléklet → Biztosítások fajtái



Nehezen észrevehető károk, **le kell hajolni** a gépjármű ellenőrzésénél.



A gépjármű alja és a kerékívnél a dobotét sérült.



Jellemzően parkolás közben járdaszegély okozta sérülés.

## BŐRÖND KARC / TRUNK SCRATCHES





Biztosítás típusa	Önrész mértéke	Insurance type	Non-waivable excess
Biztosítás nélkül	Teljes kár térítendő	With no insurance	Whole damage amount
Biztosítással	30.000,-Ft	With regular insurance	30.000,-HUF
SCDR	15.000.- Ft	Super CDR	15.000,-HUF
SCDRP	Nincs önrész	Super CDR Plus	No excess

### ALKATRÉSZ, TARTOZÉK KICSERÉLVE



Nehezen észrevehető, jelen fényképen hiányzik a borítás, és látható a nem újszerű gyári akkumulátor.

Nem biztosítási esemény, számla alapján külön fizetendő!

## ERŐSEN SZENNYEZETT GÉPJÁRMŰ



Erősen szennyezett gépjármű kívül és/vagy belül,  
külső mosáson kívül szükséges motormosás és alvázmosás is.

Nem biztosítási esemény, számla alapján külön fizetendő. /

## KOSZOS KÁRPIT



Általános gépjármű takarítás nem elég hatékony az ilyen jellegű szennyeződések eltávolításában, vizes kárpittisztítás szükséges.

Nem biztosítási esemény, számla alapján külön fizetendő!

!

## BELSŐ KÁRPIT ÉS EGYÉB KÁROK



Cigarettaparázs által kitégetett üléskárpit, mely előfordulhat a hátsó üléseken is.



Csomagtér belső sérülései



Nehezen észrevehető sérülések

Nem biztosítási esemény, számla alapján külön fizetendő!

## TOTÁLKÁR

Felszámolható összeg, önrész lásd 1.sz. Melléklet → Biztosítások fajtái

