

EUROPCAR GÉPJÁRMŰVEK SÉRÜLÉSEINEK ÉS TARTOZÉK HIÁNYAINAK KÁRRENDEZÉSI ALAPELVEI



Érvényes: 2014. április 01-től

A kézikönyvben lefektetett kárrendezési szabályozás célja egy olyan rendszer kialakítása volt, amely a gépkocsik életkorának, futásteljesítményének megfelelő aktuális javítási technológiák figyelembe vételével egyértelmű, az ügyfelek számára elfogadható útmutatást ad.

TARTALOM

1. KÁRESEMÉNYEK, HIÁNYOK	2
1.1. BIZOSÍTÁSI KÁRESEMÉNYEK	2
1.1.1. Felelősségi károk	2
1.1.2. Előzetes casco károk	2
1.1.3. Casco károk	2
1.1.4. Kiegészítő biztosítások	3
1.1.5. Biztosítás megváltás nélküli káresemény elszámolása	3
1.1.6. Biztosítási események leggyakoribb fajtái	3-4
1.1.7. Csereautó biztosításának feltételei	4
2. NEM BIZTOSÍTÁSI KÁRESEMÉNYEK LEGGYAKORIBB FAJTÁI	5
MELLÉKLETEK	6
1. sz. Melléklet: Káresemény tájékoztató	7
2. sz. Melléklet: Kárrendezéshez szükséges dokumentumok bekérése	8
3. sz. Melléklet: Káresemény összefoglaló táblázat	9
FOTÓK	10-30

1. KÁRESEMÉNYEK, HIÁNYOK

1. 1. Biztosítási káresemények

1. 1. 1. Felelősségi károk

A károkozó ellenfél **elismeri felelősségét** a kitöltött baleseti bejelentőn.
Önrész nem kerül felszámolásra.

Kárrendezéshez kötelezően **szükséges dokumentumok** (2. sz. melléklet):

- Ellenfél által károkozás elismerésével **aláírt**, teljesen **kitöltött baleseti bejelentő** (kék-sárga) eredeti példánya,
- **Jogosítvány fénymásolat**,
- Helyesen kitöltött **eredeti (a károkozó felelősségbiztosítójának megfelelő) kárbejelentő** a káresemény pontos adataival és a gépjárművezető aláírásával igazolva.

1. 1. 2. Előzetes casco károk

Bizonytalan felelősség tisztázásakor a kárrendezés **előzetes casco** címen történik, mely a kárrendezés végéig biztosítási önrésszel váltható meg (pl. nem egyértelmű felelősségvállalás a baleseti bejelentőn vagy külföldi rendszámú gépjárművel történt baleset).

A javítás értékének 10%-a, de minimum 60.000.- kerül felszámolásra a bérlő felé biztosítási **önrész** címen.

Eltérő összegű önrész a megrendelővel történt megállapodás szerint lehetséges, lásd a bérleti szerződés biztosítási önrészre vonatkozó pontját.

Kárrendezéshez kötelezően **szükséges dokumentumok** (2. sz. melléklet):

- **Jogosítvány fénymásolat**,
- Helyesen kitöltött **eredeti kárbejelentő** a vezető, bérlő aláírásával,
- **Rendőrségi** baleseti jegyzőkönyv a helyszíneléséről vagy feljelentésről szóló igazolás.

1. 1. 3. Casco-s károk

Önhibás baleset és ismeretlen károkozás **casco biztosítás alapján** rendezhető, melyek javítása meghaladja a bruttó 60.000 Ft-t, ezért káreseményenként minimum 60.000 Ft vagy 600.000 Ft fölötti kárnál a javítás értékének 10%-a kerül felszámolásra a bérlő felé biztosítási önrész címen.

Kivétel lopáskár és önhibás totálkár, ahol az önrész a gépjármű újkori értékének 10%-a.

Szélvédő és egyéb oldalüveg kár esetében 35.000 Ft kerül számlázásra.

Kulcs elvesztése esetén a zárgarnitúra csere 50%-át kell felszámolni a bérlőnek

Kárrendezéshez kötelezően **szükséges dokumentumok** (2. sz. melléklet):

- **Jogosítvány fénymásolat,**
- Helyesen kitöltött **eredeti kárbejelentő** a vezető, bérlő aláírásával,
- **Rendőrségi** baleseti jegyzőkönyv a helyszíneléséről vagy feljelentésről szóló igazolás, **lopás, részlopás** kárnál.

Másik gépjárművel való ütközés esetén baleseti bejelentő (kék-sárga) másolat vagy rendőrségi baleseti jegyzőkönyv a helyszíneléséről vagy feljelentésről szóló igazolás szükséges.

1. 1. 4. Kiegészítő biztosítások

SCDR – önrész csökkentő biztosítás: nincs önrész (0 Ft), töréskárra és üvegkárra nyújt fedezetet, totálkár és lopás esetén az önrész az újkori érték 10%-a.

Díja: 2.000 Ft+áfa/nap, maximum 20.000 Ft+áfa/hónap.

SCDRP – önrész csökkentő szuper biztosítás: nincs önrész (0 Ft), töréskárra, totálkára, üvegkára, gumikárra nyújt fedezetet, lopás esetén az önrész az újkori érték 10%-a.

Díja: 4.000 Ft+áfa/nap, maximum 40.000 Ft+áfa/hónap.

1. 1. 5. Biztosítás megváltás nélküli káresemény elszámolása

A bérlő **viSSZAUTASÍTHATJA** a biztosítás megváltását, amennyiben hitelkártyája fedezi a biztosítást gépjármű bérlés esetére.

Ilyen esetben a kár mértéke teljes egészében az ügyfél kártyájára továbbhárításra kerül, a kárrendezéshez szükséges dokumentumokat biztosítjuk, a **kárrendezést az ügyfélnek kell a hitelkártya társasággal rendezni. Erről minden esetben tájékoztatnunk kell a bérlőt kiadáskor, aki aláírásával igazolja a feltételek elfogadását.**

1. 1. 6. Biztosítási események leggyakoribb fajtái

- töréskárok
- elem húzások
- tehergépjármű raktérkárok
- elemi károk (vihar, jégkár)
- kavicsfelverődés
- ajtórányítás
- rongálás-részlopás károk (zárrongálás, rádiólopás, autó oldala meghúzva ismeretlen elkövető által)
- gumi, felni, futómű sérülés
- küszöb és alja sérülés
- bőrönd karc
- kulcs elvesztése esetén a zárgarnitúra csere 50%-a kerül felszámolásra

- ablaküvegkárnál minden esetben (kavicsfelverődés, repedés vagy oldalüveg) 35.000 Ft kerül felszámolásra
- totálkár és teljes lopáskárnál a gépjármű újkori értékének 10%-a kerül felszámolásra (totálkár, casco kárrendezés esetén)
- sikkasztás: sikkasztásnak minősül minden olyan esemény, amikor a bérlő nem tudja visszaszolgáltatni a gépjármű indítókulcsát, vagy nem jelentkezik a bérlet lejárta után 24 órán belül, és megkeresésünkre sem reagál. A sikkasztással okozott anyagi kárt a CDR nem fedezi, mivel nincs rá casco biztosítás. Ilyen esetekben a vissza nem szolgáltatott jármű teljes értékéig felel a bérlő. Az óvadék (letét) kártérítésként elszámolásra kerül. Az óvadék és a gépjármű nyilvántartási értéke közötti összegre a bérbeadó igényt tart, melynek behajtására akár jogi úton érvényt is szerez.

Fontos: Amennyiben a visszavétel során észlelt sérülés olyan elemen található, ami már kiadáskor is sérült volt, és az újonnan keletkezett sérülés jellege, illetve mértéke nem nagyobb, mint a kiadáskori, nem kell újabb kártérítési összeget felszámolni!

1. 1. 7. Csereautó biztosításának feltétele

A csereautó **biztosításának feltétele**, hogy a leadandó sérült autó kárrendezéséhez szükséges dokumentumok (pontosan és hiánytalanul kitöltött baleseti bejelentő és kárbejelentő, jogosítvány fénymásolat, rendőrségi jegyzőkönyv) rendelkezésre álljanak, és a **károkozó írásban elismerje felelősségét**. Amennyiben ezen feltételeknek bérlő nem tesz eleget, úgy a felmerülő csereautó bérleti díja a javítás megkezdéséig bérlőt terheli.

1. 2. Nem biztosítási káresemények leggyakoribb fajtái

Minden olyan sérülés, melynek **javítási összege nem éri el** a nettó 60.000 Ft-t pl. díszárca pótlás, minimális, apró elemsérülések (polírozható karcok, apró kavicsfelverődés, ajtórányítás, ajtóél sérülés).

Minden olyan **biztosítási káresemény**, amely nem tesz eleget a kárbejelentés biztosító általi befogadásának (pl. jogosítványmásolat, eredeti kárbejelentő, baleseti bejelentő, rendőrségi feljelentés hiánya, hiányosan, pontatlanul kitöltött, sérüléssel nem azonosítható dokumentumok.). Továbbá a biztosító elutasítja a kártérítést, ha pl. ittas vezetésről, kábítószer befolyásoltság alatti jármű használatról, bizonyítható biztosítási visszaélésről van szó.

Minden olyan sérülés, amely **nem biztosítási káresemény**, nem rendezhető casco biztosításra. (forgalmi engedély pótlása, kárpittisztítás, defektjavítás, gondatlanságból eredő motorkárosodás).

Rendezésük feltétele: javítási számla értéke **továbbszámlázása kártérítés címén** bérlő felé, vagy a Carproban (bérbeadási szoftver) beállított összegek alapján kerülnek kiszámlázásra bérlőnek. A biztosító által be nem fogadott események javítási értéke teljes mértékben a bérlőt terheli.

Nem biztosítási események lehetnek:

- polírozható karcok
- apró kavicsfelverődés
- enyhe ajtórányítás
- ajtó él leverődés
- sérült gumi
- koszos kárpit
- törött, karcos, hiányzó díszárca
- erősen szennyezett gépjármű
- törött tükörház, tükörindex, törött hátsólámpa
- belső kárpit és egyéb károk
- alkatrész kicserélve pl.: akkumulátor, gumiabroncsok
- hiányok pl. forgalmi engedély és zöldkártya pótlása, kötelező tartozék, szivargyújtó, navigációs rendszer, antenna, hólánc, gyerekülés stb.
- motorolajlámpa felvillanása, motorolaj elfolyása, ezek figyelmen kívül hagyása, és a gépjármű további használata során bekövetkezett motorkárosodás

MELLÉKLETEK / ANNEXES


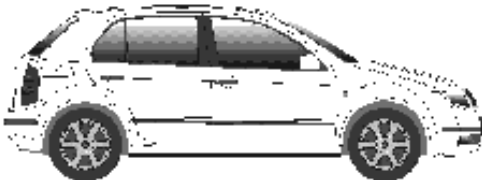


1. sz. melléklet: Káresemény tájékoztató személy- és haszongépjármű



KÁRESEMÉNY TÁJÉKOZTATÓ

Címzett: To:		Cég neve: Company:	
Küldő: From:		Dátum: Date:	
Téves vagy hibás küldés esetén, kérjük hívja: In case of transmission problems, please contact:		Tel: (36) 1 421 8333	

Tisztelt Ügyfelünk!

<p>Az Ön által számú szerződés alapján bérelt frsz-ú típusú gépjárművön visszavételkor/vagy a gépjármű tisztítása után, a mellékelt ábrán jelzett sérülések és/vagy hiányokat találtuk. A km-óra jelenlegi állása:</p> <p>Az „Általános bérleti feltételek” 5.,6. pontjai értelmében a bérlő kártérítési kötelezettsége fennáll a gépjármű mindazon károsodásáért, mely a bérlet időtartama alatt keletkezett, még abban az esetben is, ha az nem biztosítási esemény. Kérjük, hogy a káresemény Ögyintézéséhez szükséges gépjármű kárbejelentési adatlapot 3 napon belül kitöltve és aláírva irodánkba eljuttatni szíveskedjen, abban az esetben, ha a gépkocsi leadásakor ez nem történt meg, függetlenül attól hogy a sérülés keletkezése akár önhibás, akár igazolhatóan nem önhibás baleset. Figyelem! Több kár esetén káreseményenként külön kárbejelentési adatlapok kitöltései szükségesek.</p> <p>A gépjárműben keletkezett kárért EUrent Kft. a fenti szerződésre Ft, azaz Ft biztosítási önrészt/kártérítést számol fel.</p>	    <p>Sérülés/ hiány leírása:</p> <p>.....</p> <p>.....</p> <p>.....</p> <p>.....</p> <p>.....</p> <p>.....</p> <p>.....</p> <p>.....</p> <p>.....</p> <p>.....</p>
---	--

Amennyiben a káreseménnyel kapcsolatban észrevétele van, úgy kérjük 48 órán belül jelezze felénk.

Üdvözlettel,

<Név>

2. sz. melléklet: Kárrendezéshez szükséges dokumentumok bekérése

**Europcar****FAX****Címzett:**

To:

Cég neve:

Company:

Fax szám:

Fax:

Dátum:

Date:

Küldő:

From:

E-mail:

E-mail:

Tárgy:

Subject:

Oldalak száma:

Number of pages:

Téves vagy hibás küldés esetén, kérjük hívja:

In case of transmission problems, please contact:

Tel: (36) 1 421 8333

Tisztelt Ügyfelünk!

Kérjük, hogy a forgalmi rendszámú típusú gépjármű
20....(év)(hónap)napján történt káreseményéhez kapcsolódó alábbi
nyomtatványokat kitöltve, 20....(év)(hónap)(nap)óráig
részünkre elküldeni szíveskedjen.

baleseti bejelentő

kárbejelentő, biztosító neve:

rendőrségi jegyzőkönyv

jogosítvány fénymásolata

Kérjük, hogy a nyomtatványok mielőbbi beküldésével segítse munkánkat. Azok hiányában, tekintettel arra, hogy a kár biztosítói ügyintézését nem tudjuk elindítani, a fenti időpontot követően a nyomtatványok beérkezéséig Ft+áfa/nap bérleti díjat vagyunk kénytelenek felszámolni. Amennyiben kérdése lenne, kérjük, keressen bennünket az alábbi elérhetőségeken. Együttműködését előre is köszönjük.

Üdvözlettel,

<Név>

<Beosztás>

<Cím>

Tel:

Fax:

E-mail:

3. sz. melléklet: káresemények összefoglaló táblázat

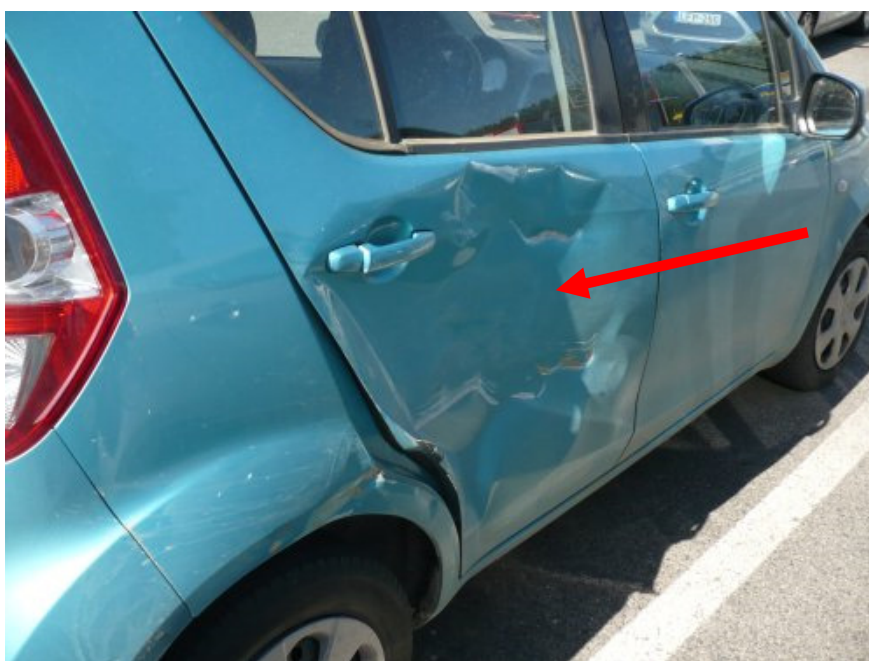
KÁRESEMÉNYEK TÍPUSAI / A KÁRRENDEZÉSHEZ SZÜKSÉGES DOKUMENTUMOK, TEENDŐK

	Kitöltött (kék-sárga) baleseti bejelentő	Vezető által kitöltött és aláírt kárbejelentő	Vezető jogosítvány másolata	Rendőrségi igazolás	Eredeti rendőrségi feljelentés	Lopás kárbejelentő (bérlet által kitöltött és aláírt)	Casco és előzetes casco kárnál felszámolandó önrészek*
Ütközés másik gk.-val (GFB károknál is)	X	X	X				min. 60 000,- Ft (600 000,- Ft feletti kárnál az okozott kár 10 %-a)
Ütközés külföldi frsz.-ú gk.-val	X	X	X	X			min. 60 000,- Ft (600 000,- Ft feletti kárnál az okozott kár 10 %-a)
Ütközés nélküli kár (pl. árokba csúszás)		X	X				min. 60 000,- Ft (600 000,- Ft feletti kárnál az okozott kár 10 %-a)
Teljes gk. lopáskár vagy részlopáskár					X	X	min. 60 000,- Ft (600 000,- Ft feletti kárnál a gépjármű értékének 10 %-a)
Elemi kár vagy rongálási kár		X			X		min. 60 000,- Ft (600 000,- Ft feletti kárnál az okozott kár 10 %-a)
Ablaküvegkár		X	X				35 000,- Ft
Ütközés háziállattal, ill. vaddal		X	X				min. 60 000,- Ft (600 000,- Ft feletti kárnál az okozott kár 10 %-a)

* Eltérő összegű önrész a megrendelővel történt megállapodás alapján lehetséges, lásd a bérleti szerződés biztosítási önrészre vonatkozó pontját.

FOTÓK / PHOTOS

TÖRÉSKÁROK / BREAKAGES



Biztosítás típusa	Önrész mértéke	Insurance type	Non-waivable excess
Biztosítással	Normál önrész*	With regular insurance	Regular excess*
Biztosítás nélkül	Teljes kár térítendő	With no insurance	Whole damage amount
SCDR	Nincs önrész**	Super CDR	No excess**
SCDRP	Nincs önrész**	Super CDR Plus	No excess**
Felelősségi kérelmszámolás	Nincs önrész	Third party	No excess

* 600.000 Ft kárösszeg felett utólagos elszámolással a kár 10%-a.

* 10% of damage value in case reparation exceeds HUF 600,000, with post-settlement.

** lásd 1.1.4. / see 1.1.4.

ELEM HÚZÁSOK / COMPONENT ABRASIONS



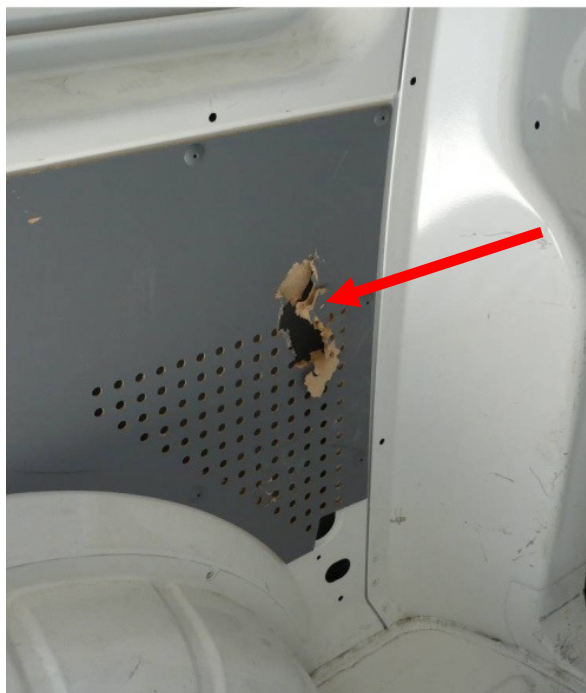
Biztosítás típusa	Önrész mértéke	Insurance type	Non-waivable excess
Biztosítással	Normál önrész*	With regular insurance	Regular excess*
Biztosítás nélkül	Teljes kár térítendő	With no insurance	Whole damage amount
SCDR	Nincs önrész**	Super CDR	No excess**
SCDRP	Nincs önrész**	Super CDR Plus	No excess**
Felelősségi kérelszámlálás	Nincs önrész	Third party	No excess

* 600.000 Ft kárösszeg felett utólagos elszámolással a kár 10%-a.

* 10% of damage value in case reparation exceeds HUF 600,000, with post-settlement.

** lásd 1.1.4. / see 1.1.4.

ÁRUSZÁLLÍTÓ RAKTÉR KÁROK / LORRY CARGO HOLD DAMAGES



Biztosítás típusa	Önrész mértéke	Insurance type	Non-waivable excess
Biztosítással	Normál önrész*	With regular insurance	Regular excess*
Biztosítás nélkül	Teljes kár térítendő	With no insurance	Whole damage amount
SCDR	Nincs önrész**	Super CDR	No excess**
SCDRP	Nincs önrész***	Super CDR Plus	No excess***

* 600.000 Ft kárösszeg felett utólagos elszámolással a kár 10%-a (raktérre nem vonatkozik).

* 10% of damage value in case reparation exceeds HUF 600,000, with post-settlement (doesn't apply to the loading space).

** lásd 1.1.4. (raktérre nem vonatkozik) / see 1.1.4. (doesn't apply to the loading space).

*** lásd 1.1.4. / see 1.1.4.

**ELEMI KÁROK (PL. JÉGKÁR)
 DAMAGES CAUSED BY NATURAL FORCES (E.G. ICE DAMAGE)**



Biztosítás típusa	Önrész mértéke	Insurance type	Non-waivable excess
Biztosítással	Normál önrész*	With regular insurance	Regular excess*
Biztosítás nélkül	Teljes kár térítendő	With no insurance	Whole damage amount
SCDR	Nincs önrész**	Super CDR	No excess**
SCDRP	Nincs önrész**	Super CDR Plus	No excess**

* 600.000 Ft kárösszeg felett utólagos elszámolással a kár 10%-a.

* 10% of damage value in case repair exceeds HUF 600,000, with post-settlement.

** lásd 1.1.4. / see 1.1.4.

KAVICSFELVERŐDÉS / IMPACT OF GRAVEL



A felpattanó kavics stb. megsérti a gépháztetőt és az első szélvédőt.

The gravel skipping up damages the engine top casing and the front windscreen.

Biztosítás típusa	Önrész mértéke	Insurance type	Non-waivable excess
Biztosítással	Normál önrész*	With regular insurance	Regular excess*
Biztosítás nélkül	Teljes kár térítendő	With no insurance	Whole damage amount
SCDR	Nincs önrész**	Super CDR	No excess**
SCDRP	Nincs önrész**	Super CDR Plus	No excess**

* 600.000 Ft kárösszeg felett utólagos elszámolással a kár 10%-a.

* 10% of damage value in case reparation exceeds HUF 600,000, with post-settlement.

** lásd 1.1.4. / see 1.1.4.

AJTÓRÁNYÍTÁS / DAMAGE BY DOOR OPENING



Biztosítás típusa	Önrész mértéke	Insurance type	Non-waivable excess
Biztosítással	15-30.000,-Ft*	With regular insurance	15-30.000,-HUF*
Biztosítás nélkül	Teljes kár térítendő	With no insurance	Whole damage amount
SCDR	Nincs önrész**	Super CDR	No excess**
SCDRP	Nincs önrész**	Super CDR Plus	No excess**

* Amennyiben a horpadás következtében a fényezés nem sérült 15.000,-Ft, a fényezés sérülése esetén pedig 30.000,-Ft számolandó fel.

* HUF 15,000.- shall be charged in case the paint was not damaged as a result of the dent and HUF 30,000.- in case the paint was damaged.

** lásd 1.1.4. / see 1.1.4.

RONGÁLÁS-RÉSZLOPÁS KÁROK / WILFUL DAMAGE - PARTIAL THEFT



Biztosítás típusa	Önrész mértéke	Insurance type	Non-waivable excess
Biztosítással	Normál önrész*	With regular insurance	Regular excess*
Biztosítás nélkül	Teljes kár térítendő	With no insurance	Whole damage amount
SCDR	Nincs önrész**	Super CDR	No excess**
SCDRP	Nincs önrész**	Super CDR Plus	No excess**

* 600.000 Ft kárösszeg felett utólagos elszámolással a kár 10%-a.

* 10% of damage value in case reparation exceeds HUF 600,000, with post-settlement.

** lásd 1.1.4. / see 1.1.4.

GUMI, FELNI, FUTÓMŰ SÉRÜLÉS / DAMAGE TO TYRES, RIMS, WHEELS



Biztosítás típusa	Önrész mértéke	Insurance type	Non-waivable excess
Biztosítással	Normál önrész*	With regular insurance	Regular excess*
Biztosítás nélkül	Teljes kár térítendő	With no insurance	Whole damage amount
SCDR	Nincs önrész**	Super CDR	No excess**
SCDRP	Nincs önrész**	Super CDR Plus	No excess**
Felelősségi kérelszámlálás	Nincs önrész	Third party	No excess

* 600.000 Ft kárösszeg felett utólagos elszámolással a kár 10%-a.

* 10% of damage value in case reparation exceeds HUF 600,000, with post-settlement.

Amennyiben a javítási összeg nem éri el az önrész mértékét, csak a tényleges javítási összeg kerül felszámlításra.

Should the cost of repair be lower, than the amount of the deductibles, only the actual cost of repair shall be charged.

** lásd 1.1.4. / see 1.1.4.

KÜSZÖB ÉS ALJA SÉRÜLÉS / DOOR SILL AND BOTTOM INJURY



Nehezen észrevehető károk, **le kell hajolni** a gépjármű ellenőrzésénél.

Hardly notable damages, one **must bend down** during the inspection of the motor vehicle.



A gépjármű alja és a kerékívnél a dobbetét sérült.

The bottom of the motor vehicle and the drum insert at the wheel arch are damaged.



Jellemzően parkolás közben járdaszegély okozta sérülés.

It is a typical damage, generally caused by curbs during parking

Biztosítás típusa	Önrész mértéke	Insurance type	Non-waivable excess
Biztosítással	Normál önrész	With regular insurance	Regular excess
Biztosítás nélkül	Teljes kár térítendő	With no insurance	Whole damage amount
SCDR	Nincs önrész*	Super CDR	No excess*
SCDRP	Nincs önrész*	Super CDR Plus	No excess*
Felelősségi kérelszámlálás	Nincs önrész	Third party	No excess

* lásd 1.1.4. / see 1.1.4.

BŐRÖND KARC / TRUNK SCRATCHES



Biztosítás típusa	Önrész mértéke	Insurance type	Non-waivable excess
Biztosítással	Normál önrész* (amennyiben polírral nem javítható)	With regular insurance	Regular excess*
Biztosítás nélkül	Teljes kár térítendő	With no insurance	Whole damage amount
SCDR	Nincs önrész**	Super CDR	No excess**
SCDRP	Nincs önrész**	Super CDR Plus	No excess**

* 600.000 Ft kárösszeg felett utólagos elszámolással a kár 10%-a.

* 10% of damage value in case repair exceeds HUF 600,000, with post-settlement.

** lásd 1.1.4. / see 1.1.4.

ÜVEGKÁR / WINDOW DAMAGE



Biztosítás típusa	Önrész mértéke	Insurance type	Non-waivable excess
Biztosítással	35.000,-Ft	With regular insurance	35.000,-HUF
Biztosítás nélkül	Teljes kár térítendő	With no insurance	Whole damage amount
SCDR	Nincs önrész*	Super CDR	No excess*
SCDRP	Nincs önrész*	Super CDR Plus	No excess*

** lásd 1.1.4. / see 1.1.4.

TOTÁLKÁR / TOTAL LOSS



Biztosítás típusa	Önrész mértéke	Insurance type	Non-waivable excess
Biztosítással	Normál önrész*	With regular insurance	Regular excess*
Biztosítás nélkül	Teljes kár térítendő	With no insurance	Whole damage amount
SCDR	Nincs önrész**	Super CDR	No excess**
SCDRP	Nincs önrész**	Super CDR Plus	No excess**
Felelősségi kérelmszámolás	Nincs önrész	Third party	No excess

* 600.000 Ft kárösszeg felett utólagos elszámolással a kár 10%-a.

* 10% of damage value in case reparation exceeds HUF 600,000, with post-settlement.

** lásd 1.1.4. / see 1.1.4.

POLÍR KARCOK / POLISHABLE SCRATCHES



*Enyhe karcolások a gépjármű fényezésén, melyek polírozással eltávolíthatók.
Megkülönböztetése a húzásos sérülésektől, hogy „nem akad bele a körmünk”.*

*Small scratches on the paint of the motor vehicle, which can be removed by polishing.
It can be distinguished from abrasion damages, as “our nails don't get caught”.*

Biztosítás típusa	Önrész mértéke	Insurance type	Non-waivable excess
Biztosítással	Változó*	With regular insurance	Variable*
Biztosítás nélkül	Teljes kár térítendő	With no insurance	Whole damage amount
SCDR	Nincs önrész**	Super CDR	No excess**
SCDRP	Nincs önrész**	Super CDR Plus	No excess**
Felelősségi kérelszámolás	Nincs önrész	Third party	No excess

* 1.Polír esetén: 5.000,-Ft/elem / .

* In case of polishing: HUF 5,000.-/component,

2. Amennyiben a karc hossza 2cm alatt van, és nincs horpadás: 10.000,-Ft/elem /
Insofar as the length of the scratch is under 2cms and there is no dent: HUF 10,000.-
/component

3. Amennyiben a karc hossza 2-8 cm között van, és nincs horpadás: 30.000,-Ft/elem
. Insofar as the length of the scratch is between 2-8 cms and there is no dent: HUF 30,000.-
/component

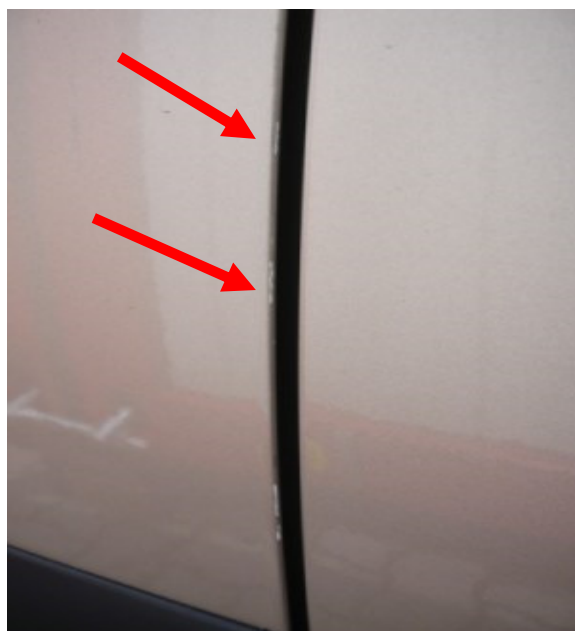
4. Amennyiben a karc hossza nagyobb, mint 8 cm: norml önrész (60.000,-Ft)
In case the length of the scratch is over 8 cms: standard deductibles (HUF 60,000.-)

** lásd 1.1.4. / see 1.1.4.

APRÓ KAVICSFELVERŐDÉS / IMPACT OF SMALL GRAVEL



AJTÓ ÉL LEVERŐDÉS / DOOR EDGE DAMAGE



Az enyhe kavicsfelverődés, apró fénysérülés és az ajtó él leverődés helyreállítható ecsetjavítással.

The impact of small gravel, small paint damages and damage to the door edge can be repaired by paintbrush.

Biztosítás típusa	Önrész mértéke	Insurance type	Non-waivable excess
Biztosítással	15-60.000,-Ft*	With regular insurance	15-60.000,-HUF*
Biztosítás nélkül	Teljes kár térítendő	With no insurance	Whole damage amount
SCDR	Nincs önrész**	Super CDR	No excess**
SCDRP	Nincs önrész**	Super CDR Plus	No excess**

*** Amennyiben 1 elemen maximum 2db kavicsfelverődés van a felszámolandó önrész: 30.000,-Ft**

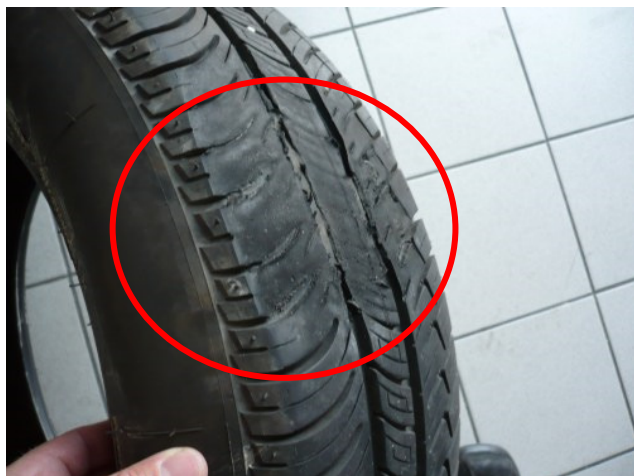
If there are maximum 2 gravel damages on 1 component, the applicable deductible is: HUF 30,000.-

Ajtóél festék leverődés esetén a felszámolandó önrész: 15.000,-Ft

In case of damage to the paint of the door edge, applicable deductible is: HUF 15,000.-

** lásd 1.1.4. / see 1.1.4.

SÉRÜLT GUMIABRONCS / DAMAGED TYRE



Sérült gumibroncs, padkára felállásnál, vészfékezésnél, szálszakadás, defektes kerékkel való továbbhaladás.

Damaged tyre due to parking on the curb, emergency braking, cord breakage, driving with a flat tyre.

Biztosítás típusa	Önrész mértéke	Insurance type	Non-waivable excess
Biztosítással	Normál önrész*	With regular insurance	Regular excess*
Biztosítás nélkül	Teljes kár térítendő	With no insurance	Whole damage amount
SCDR	Normál önrész*	Super CDR	Regular excess*
SCDRP	Nincs önrész**	Super CDR Plus	No excess**
Felelősségi kérelszámolás	Nincs önrész	Third party	No excess

* A gumibroncs beszerzési értéke, maximum 60.000 Ft.

* Cost of tyre replacement, maximum HUF 60,000.

** lásd 1.1.4. / see 1.1.4.

KOSZOS KÁRPIT / DIRTY TRIM



Általános gépjármű takarítás nem elég hatékony az ilyen jellegű szennyeződések eltávolításában, vizes kárpittisztítás szükséges.

The general cleaning of the motor vehicle can not efficiently remove these kinds of contamination, wet trim cleaning is necessary.

Nem biztosítási káresemény, lásd 1.2.! / Not qualified as insurance claim event, see 1.2!

ERŐSEN SZENNYEZETT GÉPJÁRMŰ



*Erősen szennyezett gépjármű kívül és/vagy belül,
külső mosáson kívül szükséges motormosás és alvázmosás is.*

*Very dirty motor vehicle outside and/or inside,
engine washing and chassis washing are necessary in addition to washing the outside.*

*Nem biztosítási esemény, számla alapján külön fizetendő. /
Not qualified as insurance claim event, payable separately according to invoice.*

**TÖRÖTT, KARCOS, HIÁNYZÓ DÍSZTÁRCSA /
 BROKEN, SCRATCHED OR MISSING WHEEL COVER**



Jellemzően járdaszegély mellé történő parkolás esetén keletkező sérülés.

Damage typically caused during parking beside the curb.

Biztosítás típusa	Önrész mértéke	Insurance type	Non-waivable excess
Biztosítással	Normál önrész*	With regular insurance	Regular excess*
Biztosítás nélkül	Teljes kár térítendő	With no insurance	Whole damage amount
SCDR	Normál önrész*	Super CDR	Regular excess*
SCDRP	Nincs önrész**	Super CDR Plus	No excess**
Felelősségi kérelszámlálás	Nincs önrész	Third party	No excess

* A dísz tárcsa beszerzési értéke, maximum 60.000 Ft

* Cost of wheel cover replacement, maximum HUF 60,000.

** lásd 1.1.4. / see 1.1.4.

**TÖRÖTT TÜKÖRHÁZ, TÜKÖRINDEX, HÁTSÓ LÁMPA, ELSŐ KÖDLÁMPA /
 BROKEN MIRROR CASING, MIRROR TURN INDICATOR, REAR LIGHT,
 FRONT FOG LAMP**



Jellemzően nehezen észrevehető sérülések, alapos szemrevételezést igényel.

Damages generally hard to spot, requires thorough visual inspection.

Biztosítás típusa	Önrész mértéke	Insurance type	Non-waivable excess
Biztosítással	Normál önrész*	With regular insurance	Regular excess*
Biztosítás nélkül	Teljes kár térítendő	With no insurance	Whole damage amount
SCDR	Nincs önrész**	Super CDR	No excess**
SCDRP	Nincs önrész**	Super CDR Plus	No excess**
Felelősségi kárelszámolás	Nincs önrész	Third party	No excess

*** Amennyiben a javítási összeg nem éri el az önrész mértékét, a tényleges javítási költség számlázandó.**

*** Should the cost of repair be lower than the amount of the deductibles, the actual cost of repair shall be charged.**

** lásd 1.1.4. / see 1.1.4.

BELSŐ KÁRPIT ÉS EGYÉB KÁROK / INNER LINING AND OTHER DAMAGES



*Cigarettaparázs által kitégetett üléskárpit, mely előfordulhat a hátsó üléseken is.
Seat trim damaged by cigarette burn, which may also occur on the back seats.*



Csomagtér belső sérülései / Damages in the trunk space.



Nehezen észrevehető sérülések./ Damages hard to spot.

*Nem biztosítási esemény, számla alapján külön fizetendő!
Not qualified as insurance claim event, payable separately according to invoice!*

ALKATRÉSZ, TARTOZÉK KICSERÉLVE / REPLACED COMPONENTS OR ACCESSORIES



*Nehezen észrevehető, jelen fényképen hiányzik a borítás,
és látható a nem újszerű gyári akkumulátor.*

*Hard to note, the casing is missing on this photo
and it can be seen that the battery is not new, original.*

Nem biztosítási esemény, számla alapján külön fizetendő!

Not qualified as insurance claim event, payable separately according to invoice!